



Industrielle Betriebe Interlaken AG

Netzwerkanlass Brunnenmeister

21. Januar 2026

BRUNNENMEISTER



Bestellter und vereidigter
Werkmeister, der die
Aufsicht über die
öffentlichen Brunnen,
Wasserleitungen und
Wasserkünste hatte.

Seine Hauptaufgabe war
die Trinkwasserversorgung.



Betrieb, Überwachung und
Unterhalt der gesamten
Trinkwasserversorgung.

Sicherstellung von
Wasserqualität, Hygiene
und Versorgungssicherheit.



Betrieb, Überwachung und
Unterhalt der gesamten
Trinkwasserversorgung.

Sicherstellung von
Wasserqualität, Hygiene und
Versorgungssicherheit.

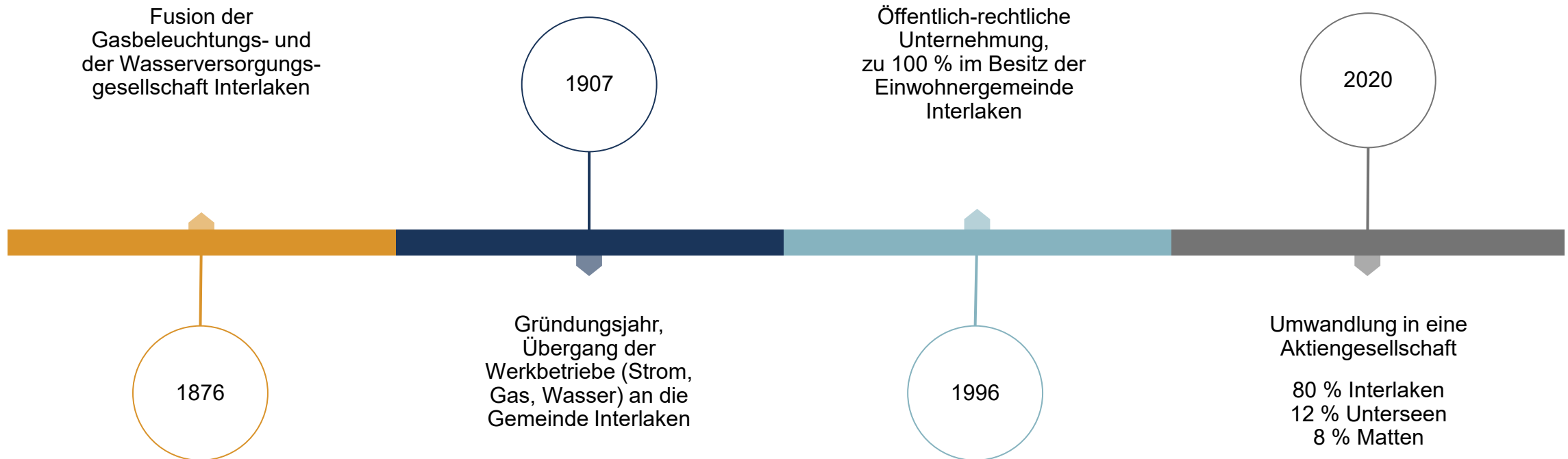
Kontrolle der KI-gestützten,
autonomen Anlagesteuerung.

Agenda

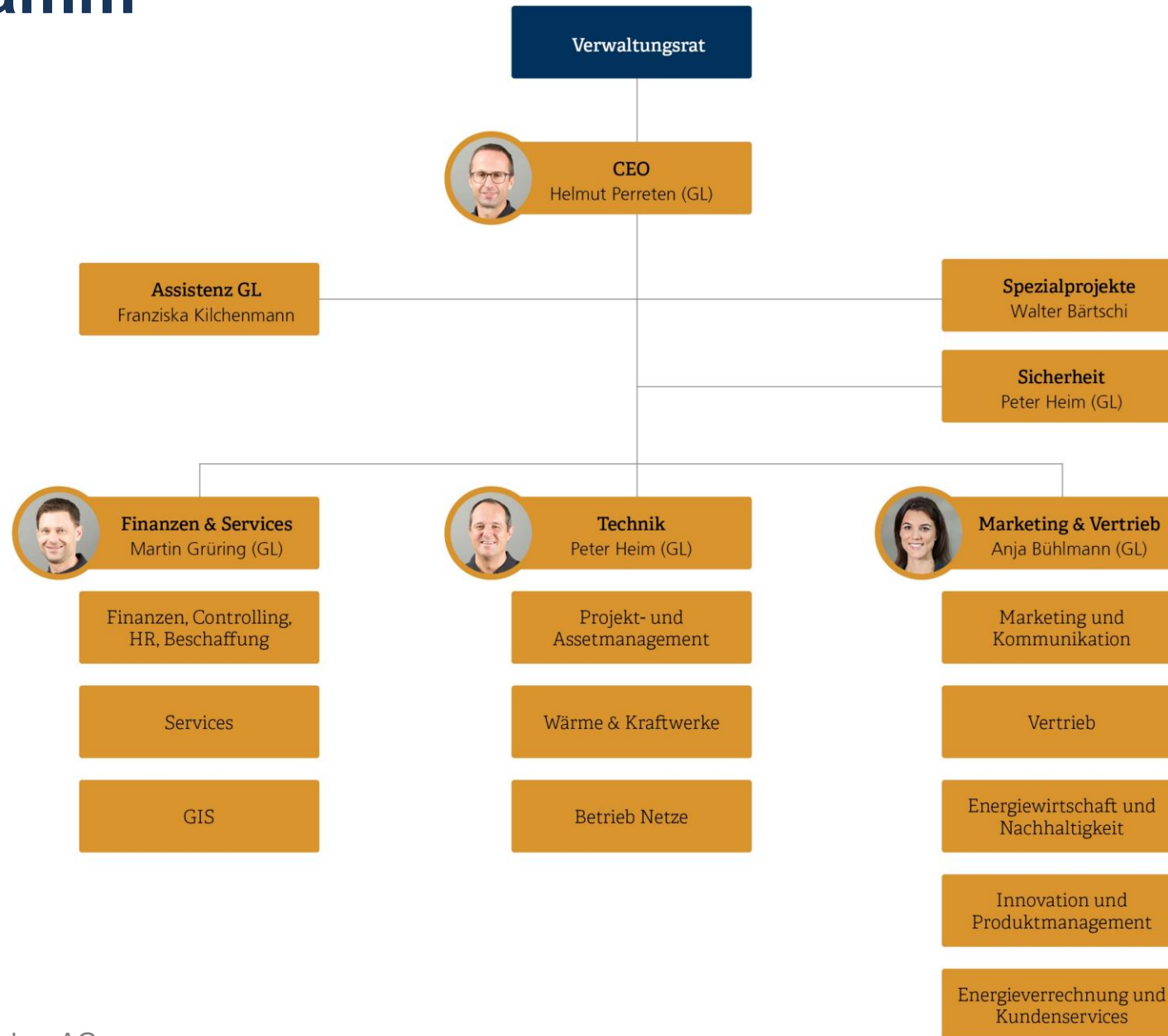


- Vorstellung der IBI 5'
- Informationen aus der Abteilung GIS 10'
- Informationen aus der Abteilung Betrieb Netzze 15'
- Apéro und Netzwerken

Geschichte der IBI



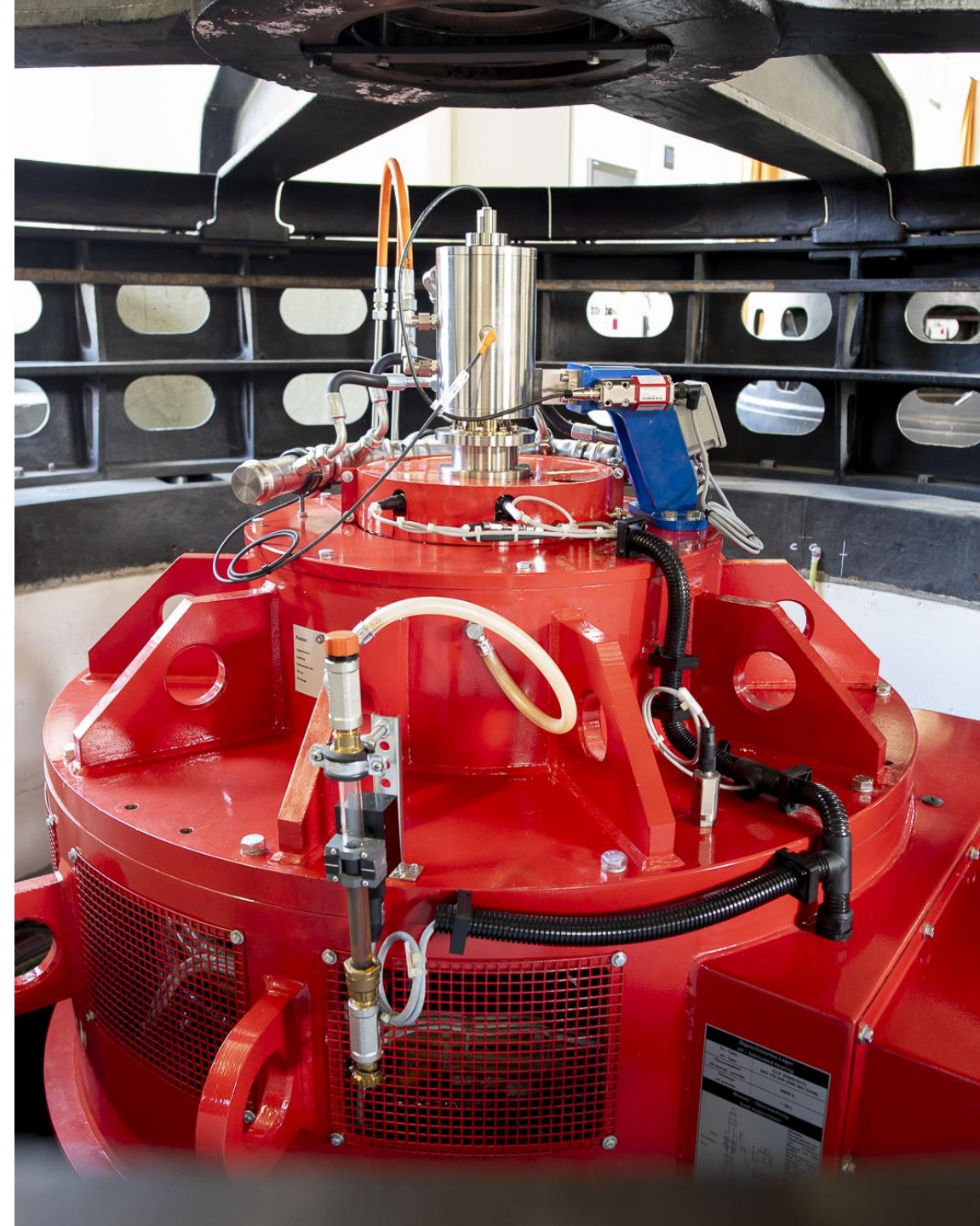
Organigramm



Strom

Stromversorgung 2024

Energieverkauf an Endkunden	72,99 Mio. kWh
Stromabsatz an Netzkunden	100,52 Mio. kWh
Eigenproduktion	14,99 Mio. kWh
Trafostationen	90
Verteilkabinen	348
Zähler	11'922



Gas & Wärme

Gasversorgung 2024

Gasverbrauch total	45,97 Mio. kWh
Druckreduzierstationen	7
Gaszähler	890
Gasleitungen (inkl. Hausanschlüsse)	65,52 km

AVARI Fernwärmeversorgung 2024

Wärmeabsatz total	51,56 Mio. kWh
Wärmezähler	433
Holzschnitzelverbrauch	70'294 Sm ³



Wasser

Wasserversorgung 2024

Wasserverbrauch total	1,77 Mio. m ³
Ø-Täglicher Wasserverbrauch	4'849 m ³
Quellen	25
Reservoirs	6
Pumpwerke	2
Hydranten	642
Wasserzähler	3'499
Wasserleitungen (inkl. Hausanschlüsse)	162 km



Dienstleistungen

- Geoinformationssystem (GIS)
- Brandschutzkontrollen
- Energie- und Effizienzberatung
- Ladelösungen E-Mobilität
- Eigenverbrauchslösungen Solarstrom
- Strom- und Leistungsmessungen
- Trinkwasserhygiene in Gebäuden
- LWL / Dark Fibre
- Energieabrechnung



Dienstleistungen der Abteilung GIS

Einmessen und Katasterführung

Domi Schmid

Leiter GIS



Seit März 2013 bei der IBI

Geomatiker
Geomatiktechniker FA

Abteilungsleitung GIS seit 2016



GIS-Team



Leonie Mäder

Stv. Leiterin GIS
Feld- und GIS-Operateurin



Stefan Ryter

Feld- und GIS-Operateur



Domenic Badertscher

GIS-Operateur



Luca Casutt

Geomatiker i.A.

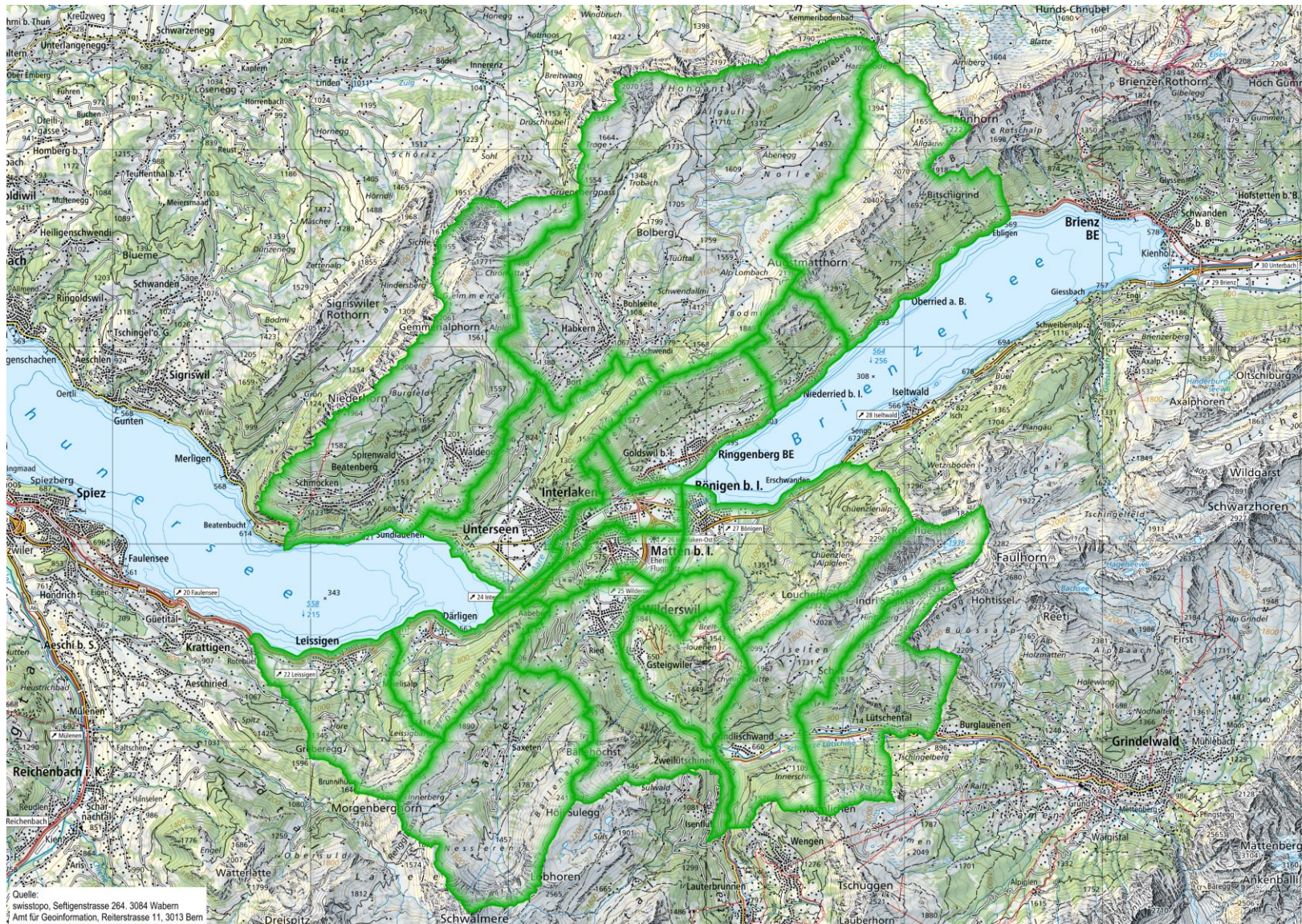
Warum gibt es die Abteilung GIS?



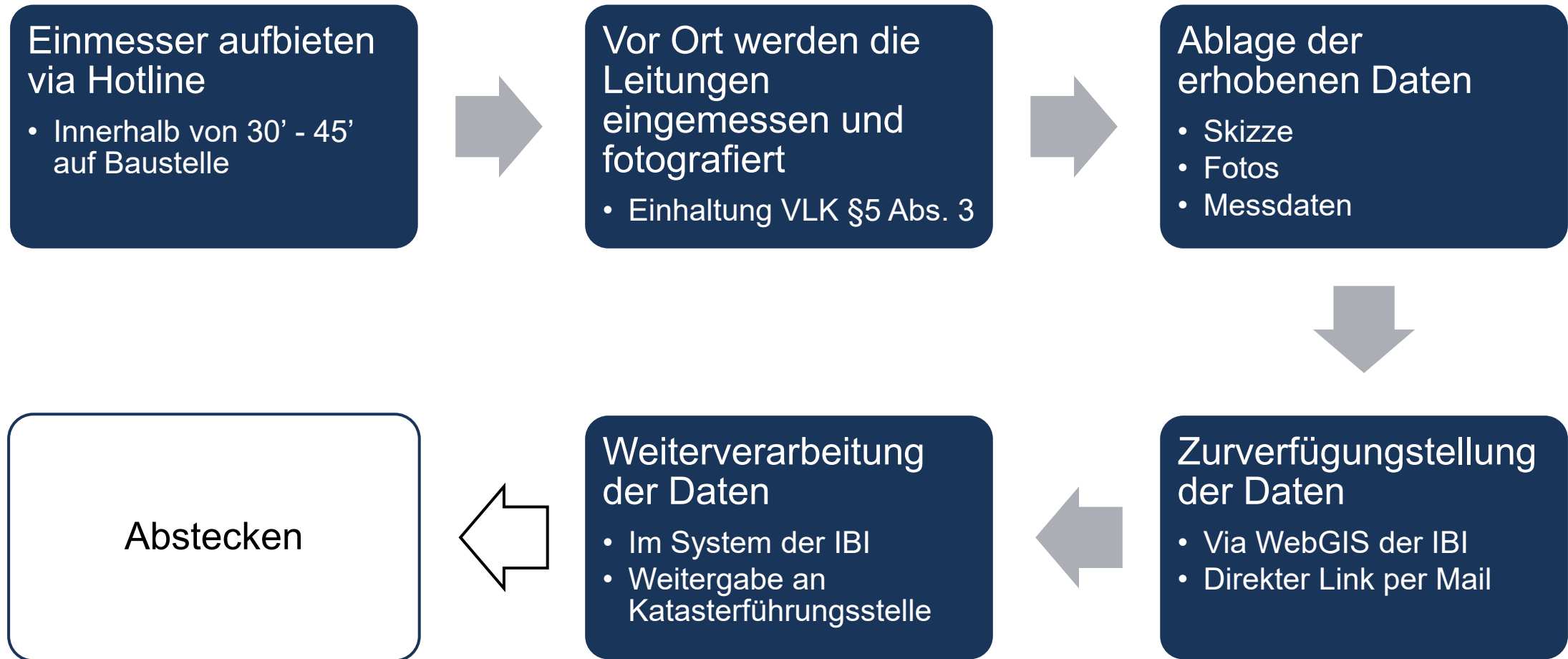
- Gesetze und Verordnungen
 - Kant. Geoinformationsgesetz (KGeolG)
 - Vorschrift für Gemeinden zum Führen eines Leitungskatasters
 - Verpflichtung von Werkeigentümern, Daten an den Leitungskataster (LKBE) abzuliefern
 - Verordnung über den Leitungskataster (VLK)
 - Vorgaben zum Nachführungsrhythmus
 - Vorgaben zum Erfassen neu verlegter Leitungen
- Zuverlässige Geodaten sind zentral für den Betrieb
 - von der Planung über Umbauten bis zu Störfällen
 - Basis für alle betrieblichen Entscheidungen
 - ermöglichen eine effiziente Zusammenarbeit für alle Beteiligten

Unser Ziel: verlässliche und einheitliche Daten für Betrieb und Planung

Wo wir schon aktiv sind

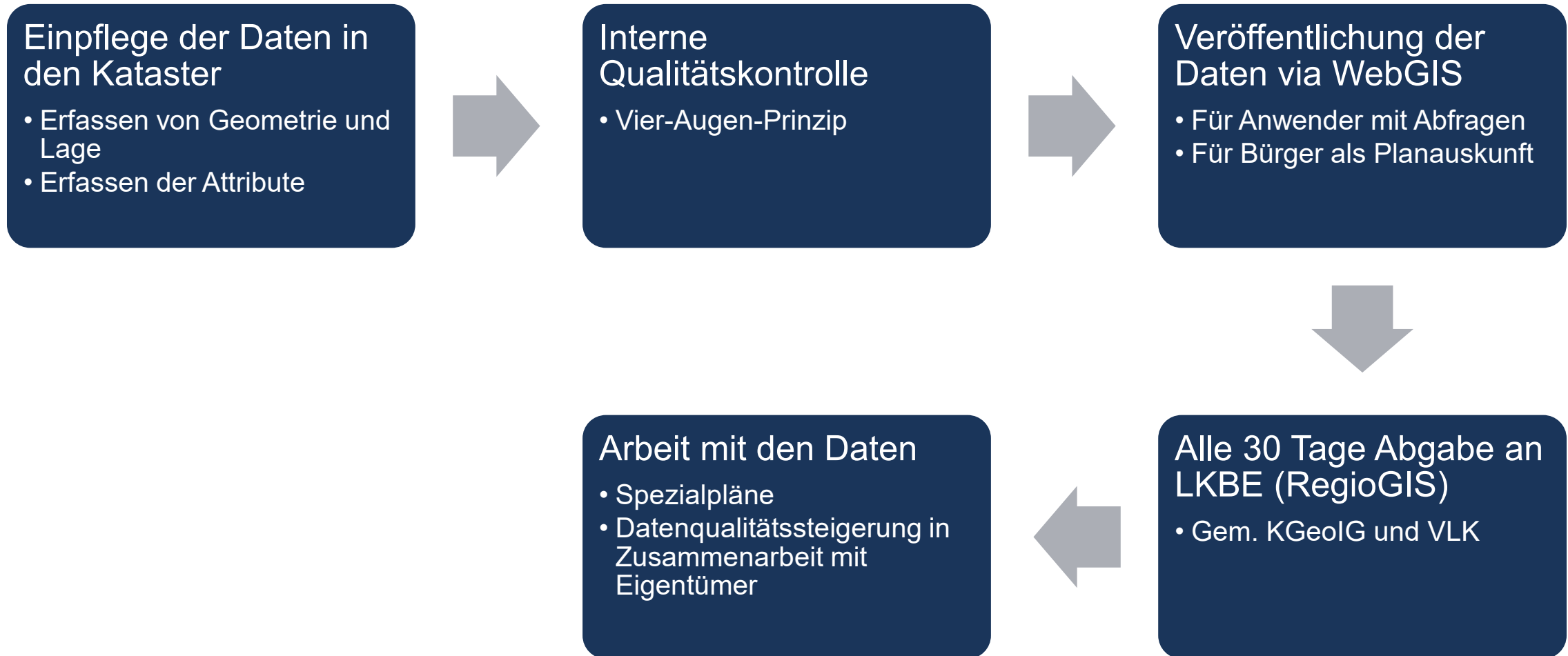


Feldarbeit – eine Zentrale Dienstleistung



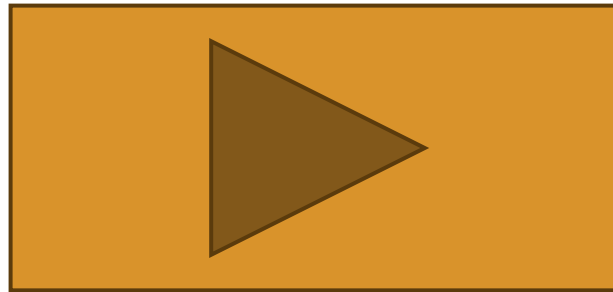
Unser Ziel: präzise Datenerhebung stört die Bautätigkeit nicht

Katasterführung – die Veredelungsdienstleistung



Unser Ziel: qualitativ hochwertige und zuverlässige Datensätze

WebGIS – die Nutzung der Daten



Unsere Kunden



AVARI
FERNWÄRME BÖDELI



Sie als Eigentümer sind zuständig für ...

- das Einmessen neuer Leitungen am offenen Graben
- das Führen eines Leitungskatasters
- die Abgabe an den kantonalen Leitungskataster (LKBE)

Die Abteilung GIS der IBI kann ...

- Ihre neuen Leitungen effizient und gesetzeskonform einmessen
 - Dafür braucht es einen konkreten Auftrag des Eigentümers.
- Ihren Kataster zuverlässig und mit dem nötigen Knowhow führen
 - Die regelmässige Abgabe an den LKBE versteht sich von selbst.

Abteilung Betrieb Netze

Werkleitungsbau

Unser Team Betrieb Netze



Silvan Stoller



Peter Liechti



Hans Zürcher



Andreas Aeschlimann

Stefan Gross

Chefmonteur Gas/Wasser



Seit 2020 bei der IBI

Rohrnetzmonteur mit eidg. FA
Brunnenmeister mit eidg. FA

Meine Aufgaben sind die Koordination
Netzbau und die Unterhaltsarbeiten im
Gas- und Trinkwassernetz

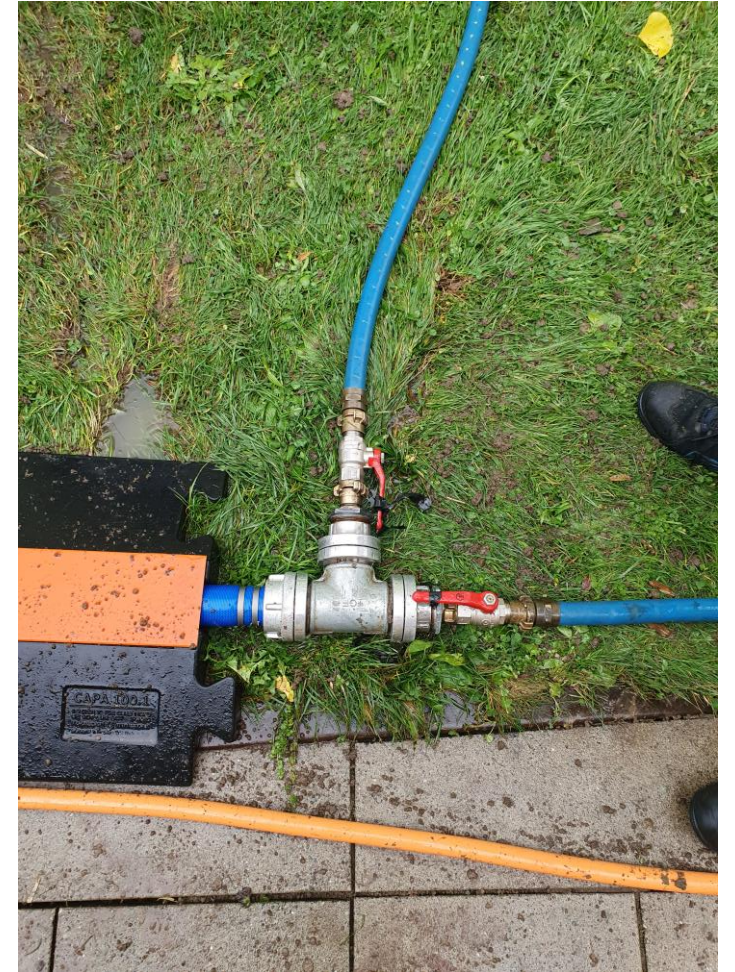




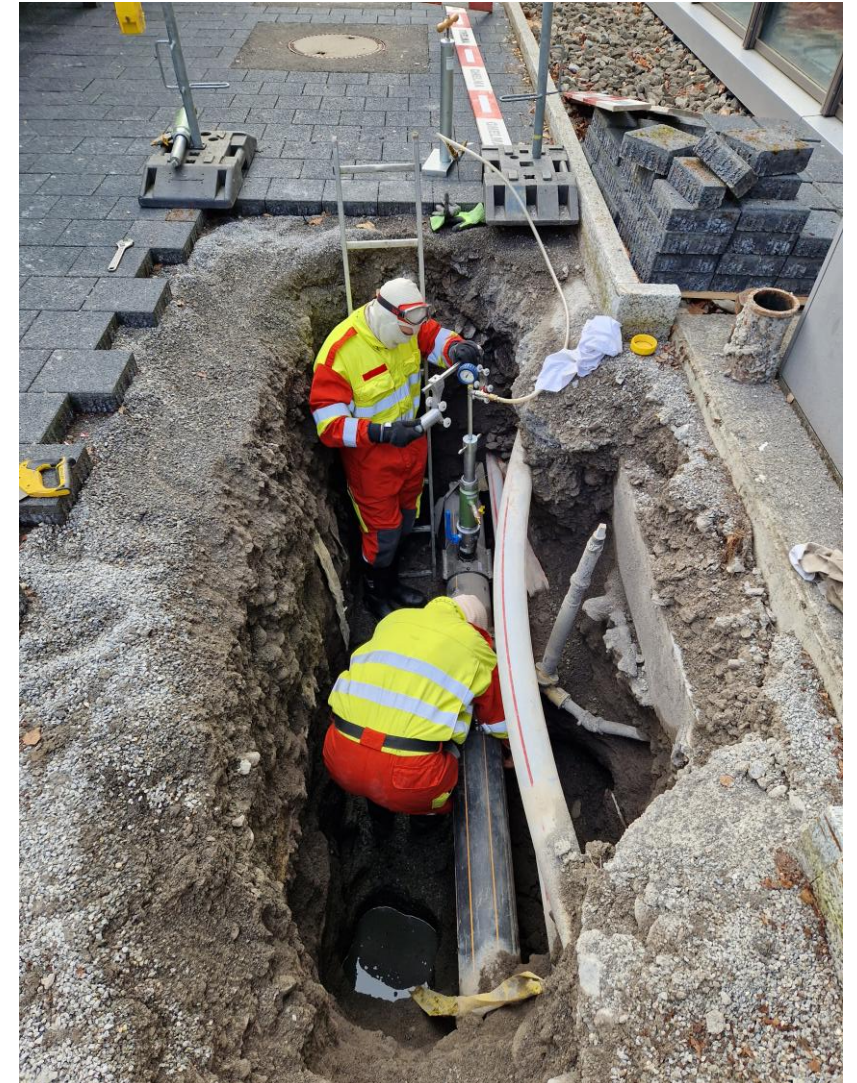
Unterhalt Wassernetz



Unterhalt Wassernetz



Unterhalt Gasnetz



Pikettdienst 24/7



Brunnenmeisterarbeiten

- Leitungs- und Leckortung
- Temporäre Wasseranschlüsse
- Wasserproben
- QS Wasser

Adrian Spring Brunnenmeister



Seit 2008 bei der IBI

Rohrnetzmonteur mit eidg. FA
Brunnenmeister mit eidg. FA


Meine Aufgaben sind der einwandfreie Betrieb und die
Qualitätssicherung des Trinkwassernetzes



Leitung- und Leckortung



innerhalb der Geschäftszeiten



Industrielle Betriebe Interlaken AG, Fabrikstrasse 8, 3800 Interlaken
ibi.ch • info@ibi.ch • 033 826 30 00

Preise «Leckortung»

Gültig ab August 2024

Leckagen bei wasserführenden Leitungen gehören zu den häufigsten und kostenintensivsten Schadensbildern im Umfeld von Häusern und gewerblichen Immobilien. Die schnelle Ortung und Behebung des Schadens sind deshalb von grosser Bedeutung. Ebenso gilt es, das Schadensausmass zu beurteilen und den Eingriff für die Behebung und somit auch die Kosten möglichst klein zu halten. Durch den Einsatz moderner Leckortungsgeräte und verschiedener Detektionsverfahren kann die Position des Lecks ziemlich genau ermittelt werden. Die IBI bietet Leckortungen für Hauseigentümer, Verwaltungen, Versicherungen sowie externe Wasserversorgungen an und verfügt über die ausgebildeten Fachspezialisten.

Das dürfen Sie von uns erwarten

- Kostenlose Erstberatung und Kostenabschätzung am Telefon
- Die Einholung der Leitungspläne bei der jeweiligen Wasserversorgung erfolgt durch das Fachpersonal der IBI
- Lecksuche vor Ort mit innovativen Ortungsverfahren und modernsten Gerätschaften
- Kurzer Fachbericht mit Dokumentation des Schadensortes z.H. des Auftraggebers oder Eigentümers, des betroffenen Wasserversorgers und auf Wunsch der Versicherung
- Markierung des vermuteten Schadensortes vor Ort

Das ist nicht im Produkt enthalten

- Freilegung und Reparatur des Schadens
- Koordination der Bauunternehmung zur Schadensbehebung
- Koordination und Abrechnung mit der Versicherung
- Lecksuche innerhalb von Gebäuden

		Preise exkl. MWST
Fachspezialist für Lecksuche inkl. Wegvergütung	CHF/Stunde	130.00
Korrelator und Bodenmikrofon	CHF/Einsatz*	120.00
Leitungssuchgerät	CHF/Einsatz*	50.00
Kappensucher	CHF/Einsatz*	25.00
Einsatz von Formiergas	CHF/Einsatz*	100.00
Gassuchgerät	CHF/Einsatz*	50.00

* Über das geeignete Suchverfahren und den Einsatz der entsprechenden Gerätschaft wird vor Ort entschieden. Meist kommt nur eines der genannten Verfahren zum Einsatz.

Haftungsausschluss: Die Genauigkeit der Ortung kann je nach eingesetztem Verfahren und der verfügbaren Planunterlagen variieren. Die IBI übernimmt keine Haftung für allfällige Ungenauigkeiten und daraus resultierende Mehraufwände (bspw. zusätzliche Grabarbeiten).



Temporärer Wasseranschluss

Produktblatt Gültig ab 1. Januar 2024



Für den temporären Bezug von Wasser ab dem Verteilnetz der IBI. Grundsätzlich bestehen zwei Möglichkeiten für einen temporären Wasserbezug:

- Der Baubrunnen mit provisorischem Netzanschluss eignet sich für Baustellen mit einem länger währenden Wasserbezug. Die Montage, Inbetriebnahme und Demontage erfolgt durch die IBI.
- Der Wasserbezug ab Hydrant ist in erster Linie für einen kurzfristigen Wasserbezug gedacht.

Für sämtliche Wasserbezüge ab dem Verteilnetz der IBI ist eine Bewilligung sowie der Einbau eines Wasserzählers der IBI zwingend erforderlich. Die IBI stellt die entsprechenden Armaturen und Messeinrichtungen zur Verfügung. Anschluss-Sets für Hydranten können im IBI-Kundencenter zur Miete bezogen werden.

Baubrunnen mit provisorischem Netzanschluss	Preis in CHF exkl. MWST	Preis in CHF inkl. 8.1 % MWST
Montage und Demontage Baubrunnen mit Gartenventilen	600.00	648.60
Grundpreis pro Anschluss und Monat	25.00	27.05
Wasserverbrauch	gemäss IBI-Produktblatt Wasser	

Wasserentnahme ab Hydrant mit Anschluss-Set	Preis in CHF exkl. MWST	Preis in CHF inkl. 8.1 % MWST
Pauschalgebühr pro Anschluss-Set (S, M, L)	80.00	86.50
Monatlicher Mietpreis pro Anschluss-Set* (S, M)	27.00	29.20
Monatlicher Mietpreis pro Anschluss-Set* (L)	80.00	86.50
Wasserverbrauch	gemäss IBI-Produktblatt Wasser	

* Jedes Anschluss-Set für Hydranten muss spätestens im Dezember zur technischen Kontrolle sowie zur Abrechnung des Wasserverbrauchs an die IBI retourniert werden. Nicht retournierte Sets werden in Rechnung gestellt.

Allgemeine Bestimmungen

- Im Bereich der Höhematte gelten für provisorische Netzanschlüsse oder die Wasserentnahme ab Hydranten besondere Bestimmungen.
- Im Grund- und Mietpreis sind Bezugspausen berücksichtigt. Er ist auch dann zu entrichten, wenn nur ein geringer oder gar kein Wasserbezug stattgefunden hat.
- Sämtliche notwendigen Installationen für provisorische Anschlüsse, ab Baubrunnen oder Anschluss-Set für Hydranten, sind nach den Regeln der Technik durch den Wasserverbraucher zu erstellen.
- Der Wasserbezug ab Hydrant erfordert in jedem Fall eine vorgängige Bewilligung durch die IBI. Bei unberechtigtem Wasserbezug ohne Bewilligung stellt die IBI die Wasserversorgung umgehend ein. Der entstandene Aufwand wird dem Verursacher in Rechnung gestellt.
- Die Rechnungstellung erfolgt jeweils nach der Demontage des Baubrunnen oder nach Rückgabe des Anschluss-Sets. Grundpreis und Miete werden für jeden ganzen und den jeweils angefangenen Monat vollständig in Rechnung gestellt.
- Die Nutzung provisorischer Netzanschlüsse und Hydranten kann in ausserordentlichen Situationen ohne Voranmeldung durch die IBI eingeschränkt werden.

Industrielle Betriebe Interlaken AG
Fabrikstrasse 8, 3800 Interlaken, Telefon 033 826 30 00, info@ibi.ch, ibi.ch



Wasserproben

Eigenes Labor

- E-Coli
- Coliforme Keime
- Enterokokken
- Heterotrophe Keime

Annahme der Proben:
Montag - Mittwoch



IBI Untersuchungprotokoll Trinkwasser WV Wilderswil

Entnahmeort: _____

Entnahme durch: A. Spring / R. Klopfenstein

Auswertung durch: Adrian Spring

Datum / Zeit: 12.08.2025 09:00

Witterung: schön

Bodenverhältnisse: trocken

Temperatur Luft: 20.0°C

Probe angesetzt: 12.08.2025 11:00

Visum: _____

Trübung: _____

Wassertemperatur: _____

Wasseraufbereitung: _____

E-coli (Keime / 100ml): ☐ UV ☐ Chlor

Enterokokken (Keime / 100ml): ☐ UV ☐ Chlor

Heterotrophe Keime (Keime / 1ml): ☐ UV ☐ Chlor

Resultat: _____

Probe 1: 8.3°C ☐ UV ☐ Chlor

Probe 2: 8.3°C ☐ UV ☐ Chlor

Probe 3: 11.9°C ☐ UV ☐ Chlor

Probe 4: 16.5°C ☐ UV ☐ Chlor

Probe 5: 14.7°C ☐ UV ☐ Chlor

151.15 Wilderswil, Filteranlage, Einlauf Rohwasser

151.16 Wilderswil, nach Filteranlage, Laviabo

120.13 Wilderswil, Reservoir Chammeri, Abgang Netz

120.08 Allmend, lfd Brunnen

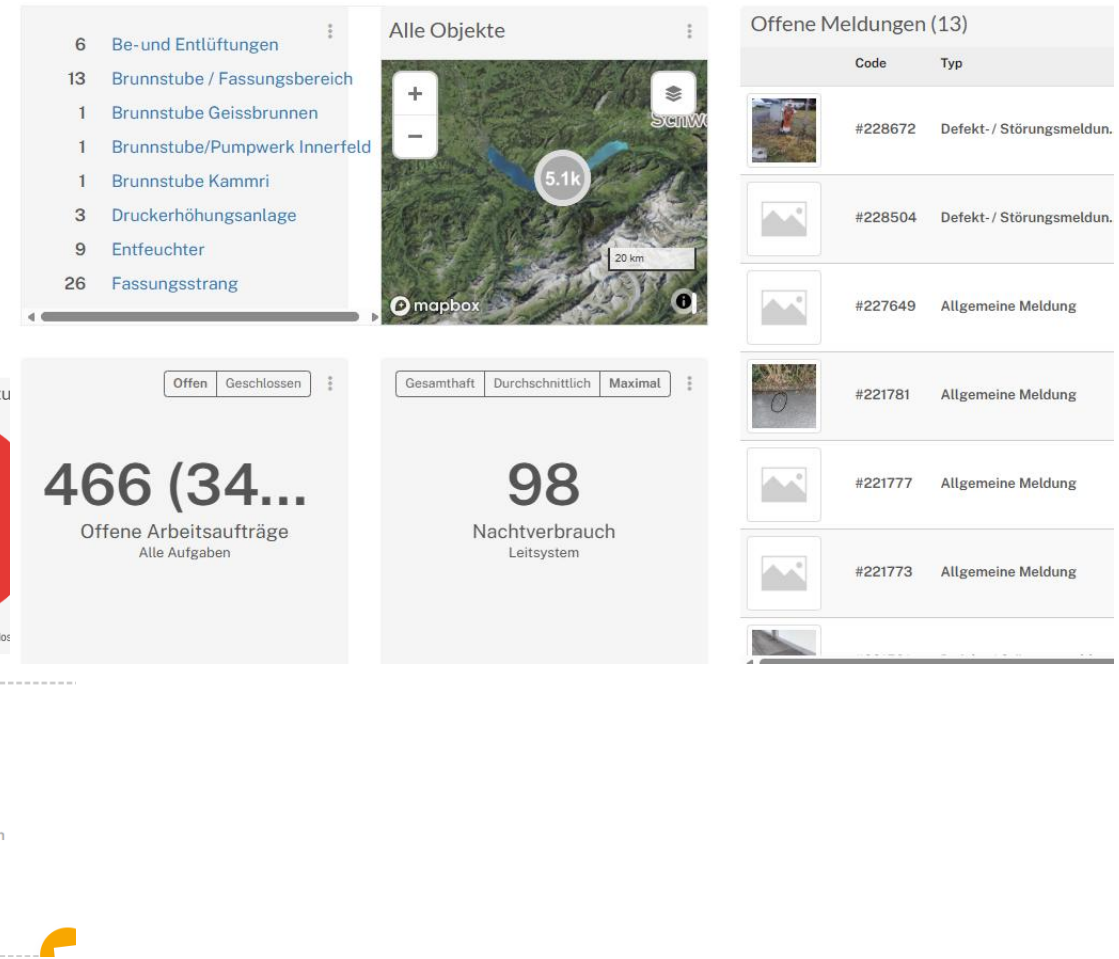
120.14 Hotel Bären, lfd Brunnen

7.10.2004



Digitale Instandhaltung für Wasser, Strom und öffentliche Infrastruktur

Wasserversorgung 5091 Objekte



Bei Fragen helfen wir gerne



Adrian Spring



Brunnenmeister

adrian.spring@ibi.ch

033 826 30 26

Stefan Gross



Chefmonteur

Gas / Wasser

stefan.gross@ibi.ch

033 826 74 74

Dominik Schmid



Leiter GIS

dominik.schmid@ibi.ch

033 826 40 04

Michael Braun



Leiter Betrieb Netze

michael.braun@ibi.ch

033 826 30 05

Markus Graf



Leiter Projekt und
Asset Management

markus.graf@ibi.ch

033 826 30 23

Haben Sie Fragen?